

Brukermanual, Delekatalog.

Innholdsfortegnelse

1.0 Generelt	5
2.0 Regler for trygt arbeid	5
2.1 Beskrivelse av restrisiko	6
2.2 Restrisikovurdering	6
3.0 Sikkerhetsskilt	7
4.0 Tiltent bruk	8
5.0 Levering	8
6.0 Installasjon	9
7.0 Drift og bruk	9
8.0 Utstyr og tilbehør	11
9.0 Brukerhåndbok	11
9.1 Generelle bestemmelser	11
9.2 Liste over aktiviteter knyttet til vedlikehold	11
10.0 Transport	12
11.0 Tekniske data	13
12.0 Oppbevaring	13
13.0 Demontering og avhending	14
13.1 Håndtering av slitte deler	14
14.0 Miljøfare	14
15.0 Utstyr	14
16.0 Delekatalog	15
Garantikort	22
Generelle prinsipper for garantiprosedyren	23

Publikasjonsnummer og serienummer 4/2010

Utgivelsesår 2012

Produsentens navn:

Maskin navn:

**Snøplog
Brukerhåndbok og delekatalog**

Nevn alltid dette navnet og skriv inn diskusjoner med leverandøren

Serienummer på snøplogen

Leverandør.....

Leverings- og idriftsettelsesdato

Eieren:.....
.....

1.0 GENERELT.

Denne bruksanvisningen må leveres sammen med maskinen. Det anbefales at leverandøren av maskiner, både nye og brukte, oppbevarer kjøpers signerte bekreftelse på mottak av brukerhåndboken med maskinen.

Maskinhåndboken er maskinens grunnleggende utstyr.

I tilfelle bruksanvisningen er uforståelig, kan du få en forklaring fra produsenten (detaljerte produsentdata finner du på tittelsiden og i garantikortet).

MERK FØLGENDE!

Denne brukerhåndboken, som er plogens utstyr, tar sikte på å gjøre brukeren kjent med riktig bruk og bruk av enheten.
Snøplogen er en montert maskin tilpasset arbeid med traktorer med trepunktslift.

2.0 PRINSIPPER FOR ARBEIDSSIKKERHET

- Les instruksjonsmanualen før du starter arbeidet.
- Vær spesielt forsiktig når du kobler maskinen til en traktor.
- Maskinen må samles med de traktorene som er angitt i håndboken.
- Maskinen kan brukes av trente voksne, kjent med denne håndboken.
- Plogjusteringstjenesten kan bare utføres når traktormotoren ikke fungerer og plogskyveskivene står på bakken.
- Mens du arbeider, vær oppmerksom på tredjeparter i nærheten av arbeidsplassen.
- Når arbeidet går i stykker, senk settet til bakken og slå av stasjonen.
- Det er forbudt å heve og senke kultivatoren hvis det er tilskuere i sonen for driften.
- Plogen kan brukes i en sidehelling på 90.
- Det er nødvendig å regelmessig kontrollere tilstanden til hydrauliske tilkoblinger og skrueforbindelser.
- Arbeid med ødelagte deler av plogen er ikke tillatt.
- Byt ut hydraulikkslangene hvert 5. år med nye (inkludert lagringsperioden).
- Ikke hold deg mellom traktoren og maskinen når du manøvrerer traktorheisen.
- Ikke putt skiven i det skrapede materialet.
- Utfør alle reparasjoner, justeringer og rengjøringer bare etter at du har forlatt arbeidsenheten og immobilisert traktoren.
- Vær forsiktig når du monterer og demonterer skrapen.
- Senk skrapen til bakken før du forlater traktoren.
- Det er forbudt å holde seg mellom traktoren og skrapen når motoren går.
- Vær forsiktig når du snur og svinger.

2.1 Beskrivelse av restrisiko

Restrisikoen skyldes feil eller upassende oppførsel fra føreren av traktorploegen. Den største faren oppstår når du utfører følgende aktiviteter:

- bruk av snøploegen av mindreårige så vel som personer som er kjent med bruksanvisningen eller som ikke er autorisert til å kjøre en landbruks traktor,
 - bruk av ploegen av personer under påvirkning av alkohol eller andre rusmidler,
 - manglende forsiktighet under transport og manøvrering med traktoren,
 - å transportere folk på ploegen,
 - være mellom ploegen og traktoren mens motoren går,
 - tilstedeværelse av mennesker og dyr innenfor ploegens rekkevidde,
 - utføre vedlikeholds- og justeringsaktiviteter mens maskinen går med motoren i gang
- Når den presenterer den gjenværende risikoen for en traktorsandblåsing, blir den behandlet som en maskin som har blitt designet og produsert i henhold til den nyeste teknikken siden produksjonsstart.

2.2 Restrisikovurdering.

Når du følger anbefalinger som:

- nøye lesing av bruksanvisningen,
 - ingen personer på traktoren pløyer under arbeid og under reiser,
 - ingen opphold mellom traktoren og ploegen mens traktormotoren går,
 - justering, vedlikehold og smøring av ploegen bare med traktormotoren slått av,
 - reparasjoner av maskinen bare av personer som er opplært til dette,
 - betjening av maskinen av personer som har autorisasjon til å kjøre jordbrukstraktorer og som har lest bruksanvisningen,
 - sikre ploegen mot tilgang fra barn
- den gjenværende risikoen ved bruk av traktorsandblåsing kan minimeres.

MERK FØLGENDE!

Det er en gjenværende risiko i tilfelle avvik fra de spesifiserte anbefalingene.

MERK FØLGENDE!

Les denne håndboken nøye før du begynner å arbeide med ploegen. Settet skal betjenes av en autorisert traktordriver, og følg forholdsreglene knyttet til bruk av traktoren og hele settet.

3.0 SIKKERHETSSKILTER.

MERK FØLGENDE!

- alle sikkerhetsskiltene er plassert på plogens trekkstang,
- skiltene skal alltid være lesbare og rene, synlige både for operatøren og personer som kan være i nærheten av plogen i drift,
- i tilfelle tap av lesbarhet for sikkerhetsmerker eller tap, bør den erstattes med en ny,
- alle elementene som er byttet ut i plogen under reparasjoner, men som ikke har limte sikkerhetsskilt, skal være utstyrt med disse skiltene,
- sikkerhetsskilt kan kjøpes fra produsenten. Kontant ved levering er mulig.

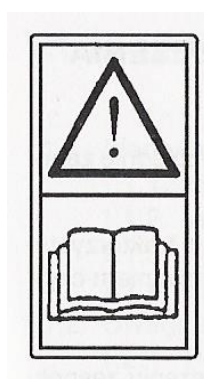


Fig. 1. Les brukerhåndboken (plassert på plogens trekkstang).



Fig. 2. Slå av motoren og ta ut nøkkelen før du starter service eller reparasjoner (plassert på plogstangen).



Fig. 3. Knusing av hånd og hånd (plassert på plogens trekkstang).



Fig. 4. Fartsgrense på 15 km / t.

MERK FØLGENDE!

Traktor snøplog er en relativt sikker enhet. Ikke desto mindre bør hver bruker være fullstendig klar over eksisterende trusler og vite hvordan man kan unngå dem.

4.0. FORMÅL MED SNØPLOGEN

Maskinen er beregnet på jordbruk eller lignende. Å bruke den til andre formål vil forstås som å bruke den mot det tiltenkte formålet. Oppfyllelse av kravene til bruk av maskinen, vedlikehold og reparasjon i henhold til produsentens anbefalinger og streng overholdelse av dem er en forutsetning for å bruke den i samsvar med den tiltenkte bruken.

Maskinen skal kun brukes, vedlikeholdes og repareres av personer som er kjent med dens detaljerte egenskaper og regler for oppførsel innen sikkerhet.

Forskriftene om ulykkesforebygging og alle grunnleggende sikkerhets- og bedriftshelseforskrifter samt veitrafikkloven bør alltid følges.

Uautoriserte endringer som er gjort på maskinen uten produsentens samtykke, kan frigjøre produsenten fra ansvar for resulterende skader eller skader.

5.0. LEVERING

Skrapen sendes umontert i emballasje. Vær oppmerksom på ikke å skade hydraulikksystemet og ikke rive emballasjen med monterings-elementer under transport.

6.0. INSTALLASJON AV ENHETEN

Aggregering med traktor.

Gå frem som følger for å aggregere maskinen:

- sørg for at hengepunktene på traktorens understell (punkt 3) er på samme nivå,
- juster avstanden til stengene (element 1) til avstanden til den nedre haken på enheten og fest dem med bolter,
- monter sentralkontakten (artikkel 2) i plogoppheingsbrakettene og fest den med bolten.

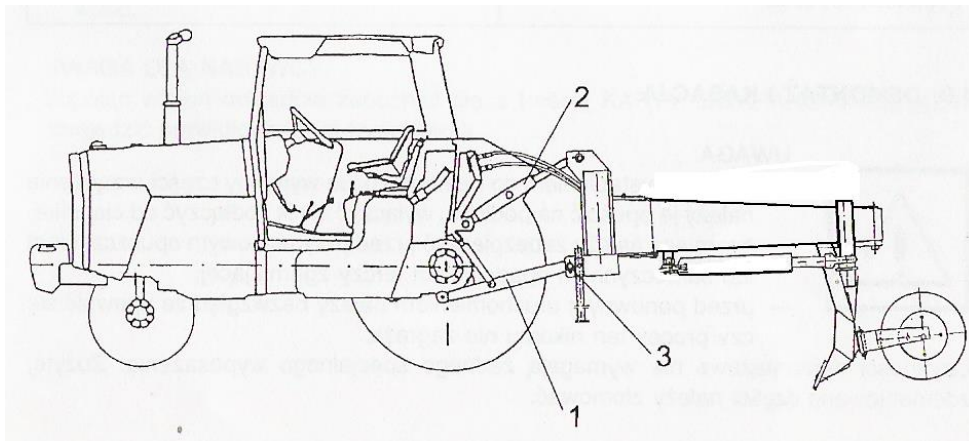


Fig. 5.

7.0 HÅNTERING OG BRUK

- Generelle egenskaper ved snøplogen og tilbehør:

Traktor snøplog T-017 består av en oppheng, trekkstang og en vridningsskrapeskive, et hydraulisk system for skivesvinging og monterings-elementer for aggregering med en traktor. Enheten er montert på traktorens trepunktslift og bruker kraften til å flytte det skrapte materialet.

- Beskrivelse av kontrollene:

Enheten krever ingen spesiell kontroll under drift. Det kartlegger traktorsporet. Løfting og senking utføres ved å sette tappene i hullene på hjulfestet på skrapeskiven (fig. 5). På den annen side utføres dreining av skrapeskiven ved hjelp av en spak plassert under førersetet. Skiven med trekkstangen har en justerbar sving i området 0 til 270 grader (trekkstangen dreies innenfor + - 45 grader, mens skiven dreies 180 grader ved hjelp av en hydraulisk sylinder).

Etter at vinkelen er innstilt, skal platen låses med en låsepinne.

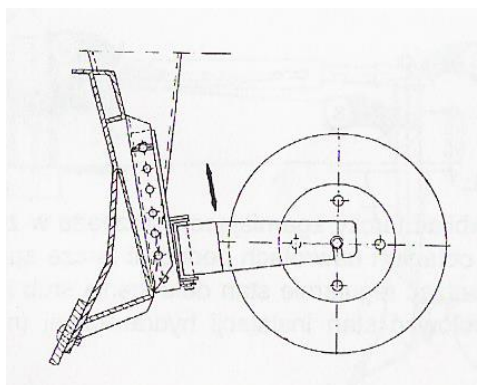


Fig.6.

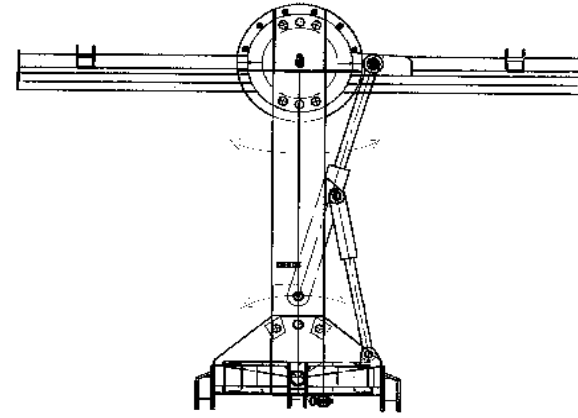


Fig. 7.

- Regler for riktig bruk av enheten.

Før du starter arbeidet, sjekk den tekniske tilstanden til plogen, og mest av alt tilstanden til tilkobling og hydrauliske elementer. I tilfelle skader eller slitasje på deler, som reduserer kvaliteten på arbeidet, bør de byttes ut med nye eller regenererte.

MERK FØLGENDE!

- sjekk alle plogens skrue- og skrueforbindelser,
- sjekk oljenivået i traktorgirkassen,
- sjekk effektiviteten til traktorens hydrauliske system og skrapen.

Måter for effektiv bruk av enheten:

- a) still inn ønsket posisjon på skrapeskiven,
- b) sikre vinkelen på skiven og trekkstangen med låsepinner,
- (c) flytt det skrapte materialet ved hjelp av traktorens kraft.

Traktorens hydraulikk må ikke presse snøplogen mot bakken. Plogen er designet for å flytte materiale under egen vekt.

Det er forbudt å jobbe med plogen uten å sikre den med en låsepinne.

- Sikkerhet

MERK FØLGENDE!

- ikke slag skrapeskiven inn i det skrapede materialet,
- løft skrapeskiven når du snur og snur,
- sjekk regelmessig tettheten av bolter og muttere,
- sjekk tilstanden til det hydrauliske systemet (ingen lekkasjer er tillatt).

8.0 UTSTYR OG MONTERING

Skrapen er utstyrt med arbeidselementer, for eksempel plogdeler: flatt, tannet på den ene siden og på begge sider skrudd fast til skrapeskiven.

Lys- og advarselenheten er ikke inkludert i standardutstyret. Ved kjøp må de bestilles i tillegg.

MERK FØLGENDE!

Lys- og advarselenheten er ikke inkludert i grunnutstyret. Ved kjøp må de bestilles i tillegg.

9.0 BRUKSANVISNING

9.1. Generelle bestemmelser.

Aktivitetene knyttet til vedlikeholdet utføres av operatøren:

- rengjøring,
- fjerning av syltetøy
- smøring,
- ekstern undersøkelse,
- reparasjon av mindre skader.

MERK FØLGENDE!

Utfør disse aktivitetene bare når motoren er slått av og enheten er senket til bakken, og når ploegen er koblet fra traktoren.

9.2. Liste over vedlikeholdsaktiviteter.

- Smøreinstruksjoner.

Langsiktig og effektiv drift av maskinen avhenger av dyktighet i service, tilstrekkelig smøring og riktig vedlikehold. Enheten har 9 smøresteder:

- a) hjullager,
- b) på pinnene,
- (c) festepunkter for hydraulisk sylinder.

Spissene skal smøres med LT-42 eller LT-43 fett en gang i uken (når ploegen brukes) og etter hver pause i drift i mer enn 6 måneder.

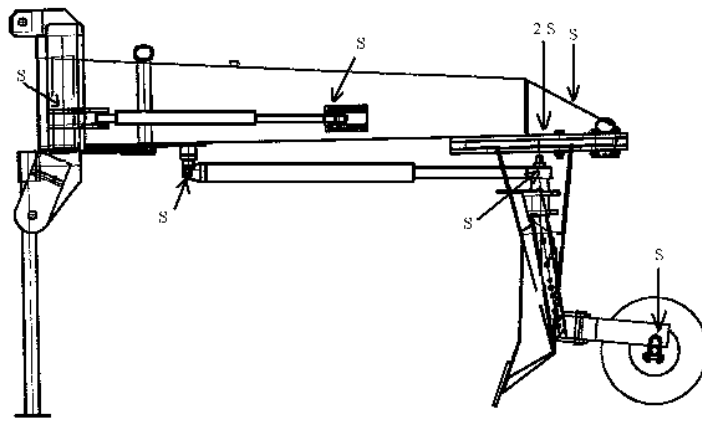


Fig. 8

10.0. TRANSPORT

Å kjøre settet på offentlige veier:

- løft skrapeskiven til en høyde på minst 250 mm fra bakken,
- monter den bærbare lampen og advarselenheten på tømningssplaten.

Enheter monteres i holdere (vare 3), malt i hvite og røde striper. De er utstyrt med røde posisjonslamper og røde reflekser rettet bak.

For å feste merkeplaten (element 2), er braketten (element 4) festet til maskinhuset. De bærbare kortene er koblet til traktorens installasjon ved hjelp av en 7-polet kontaktuttak på forsiden av platene. Kjørehastighet på offentlige veier bør tilpasses veibane og type.

Følgende hastigheter anbefales:

- på glatte overflater opptil 15 km / t
- på felt eller asfalterte veier fra 6 - 10 km / t
- på humpete veier opp til 5 km / t

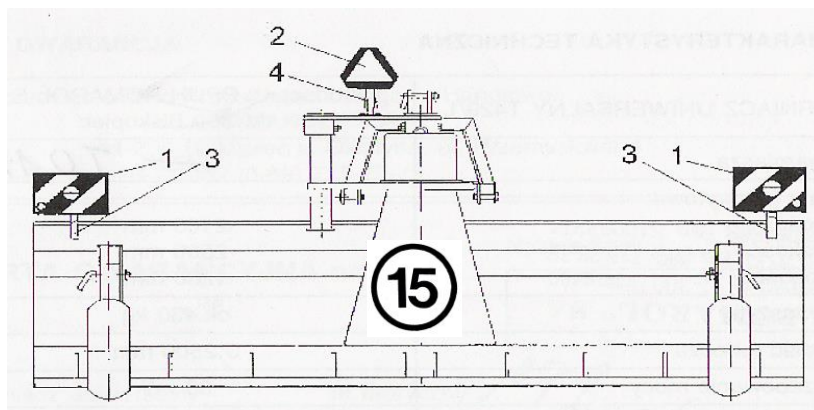


Fig.9

Advarsler og advarsler er ikke inkludert i grunnutstyret. Ved kjøp må de bestilles i tillegg.

11.0 Tekniskdata.

Skrapertype	<u>T-017/1</u>	<u>T-017/2</u>
Dimensjoner		
- Lengde	2100 mm	2100mm
- Bredde	2700 mm	3000mm
- Høyde	1200 mm	1200mm
Maskin vekt	510 kg	570 kg
Arbeidsbredde	2700 mm	3000mm
Aggregering med traktorer i klasse	1,4 - 4	1,4 - 4
Antall arbeidselementer	3	3
Transportklarhet	200 - 400 mm	200 - 400 mm
Antall smørepunkter	9	9
Sving på skrapebladet	Hydraulisk	Hydraulisk
Styring av trekkstangen	Hydraulisk	Hydraulisk
Bladets dreievinkel	0 - 270 stopni	0 - 270 stopni
Transporthastighet opptil	15 km/h	15 km/h
Arbeidshastighet opptil	10km/h	10km/h

MERK FØLGENDE!

Skrapen er en montert maskin tilpasset til å fungere med traktorer i minst 1,4 klasse (minimum 20% av selve traktorens vekt må falle på forakselen i settet med maskinen.)

12.0 LAGRING.

Hver gang etter endt arbeid, skal enhetene rengjøres for jord og andre urenheter, og tilkoblingene til de enkelte delene og enhetene skal inspiseres.

Steder der maling er skrelt av, bør rengjøres og males.

Umalte deler skal dekkes med et tynt lag med fett, for eksempel STP eller teknisk vaselin.

Reparasjon av mer alvorlige skader bør overlates til servicesenteret.

Snøplogen skal oppbevares i hvilestilling, dvs. hvile på skyveplaten og på den forlengede hvilefoten. Maskinen skal oppbevares på hardt, jevnt underlag, på takterrasser og på en måte som forhindrer person- eller dyreskader.

MERK FØLGENDE!

Etter lagringsperioden, inspiser maskinen igjen, sjekk den tekniske tilstanden, det hydrauliske systemet og smør den.

13.0 Demontering og tilbaketrekning.

Før demontering påbegynnes, må oljen fjernes helt fra hydraulikksystemet. Deretter må du skru av alle skruelementene. Etter demontering kan alle metaldeler skrotes. De skal kuttes i små biter. Slitte fleksible hydrauliske rør skal kastes til selskapene som har dette problemet.

13.1. Håndtering av slitte deler.

- Bevar delene som fremdeles er brukbare og legg dem på lageret,
- overføre metaldeler til et skrotverk,
- plastkomponenter, gummi osv. skal leveres til de som selger resirkulerbare materialer,
- spillolje skal sendes til selskaper som samler brukte oljer og fett.

MERK FØLGENDE!

Utfør demonteringen med beskyttelseshansker, og følg helse- og sikkerhetsreglene.

14.0 MILJØFARE.

Oljelekkasjer fra det hydrauliske systemet er en trussel mot miljøet. Det må ikke lekke hydraulikkolje under bruk av traktorpløgen. Alt arbeid på hydraulikksystemet skal utføres under forhold som forhindrer oljesøl.

15.0 UTSTYR.

- brukermanual,
- Delekatalog,
- Garantikort.

16.0 DELEKATALOG.

SLIK BESTILLER DU RESERVEDELER

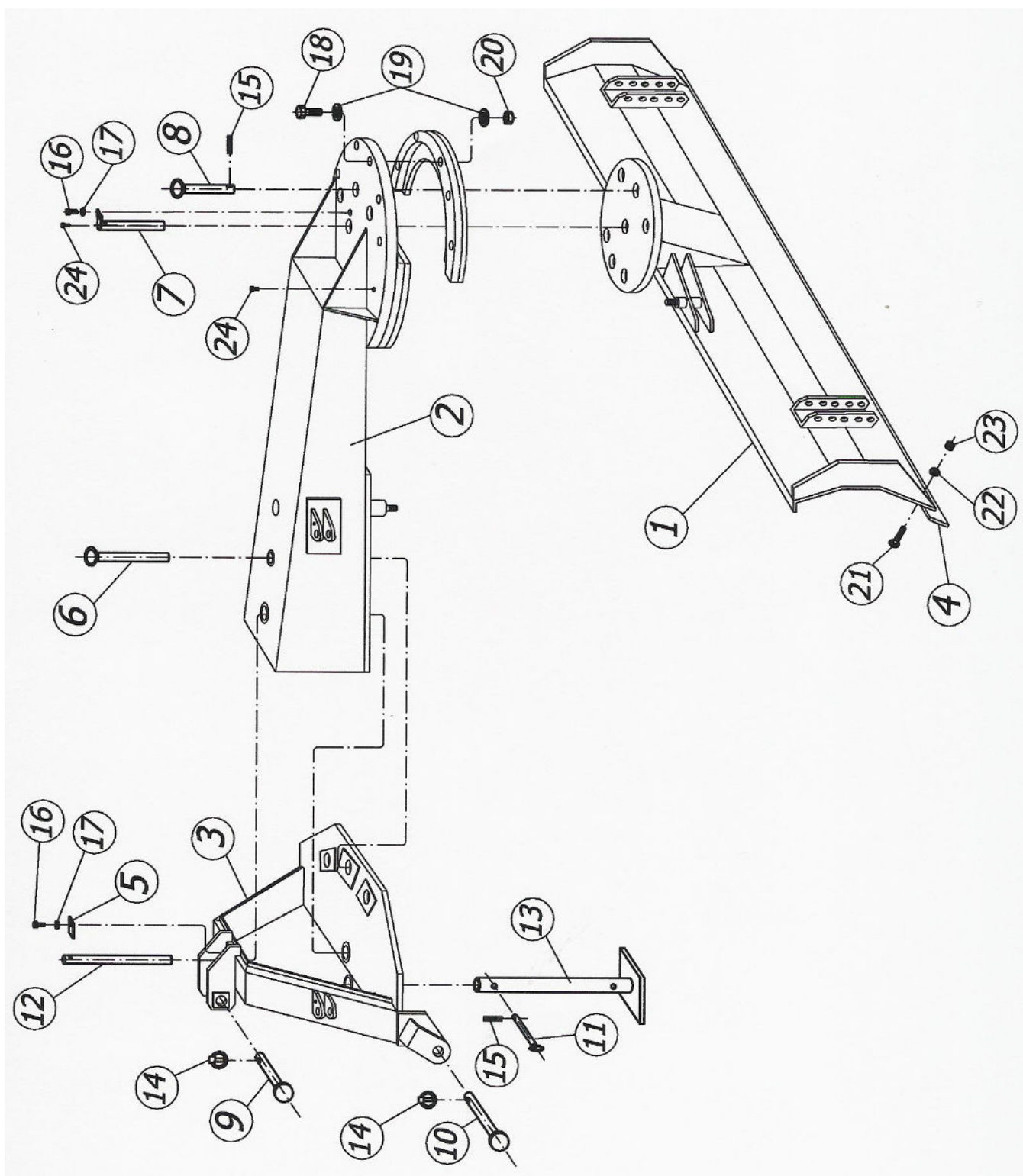
Når du bestiller reservedeler til pløgen, oppgir du hver gang i bestillingen:

- nøyaktig adresse på bestillingspartiet,
- plogens serienummer og produksjonsår,
- det eksakte navnet på reservedelen,
- nummer på tegningen eller standarden på reservedelen.

Reservedeler skal kjøpes fra:

handelsenheten der du kjøpte maskinen.

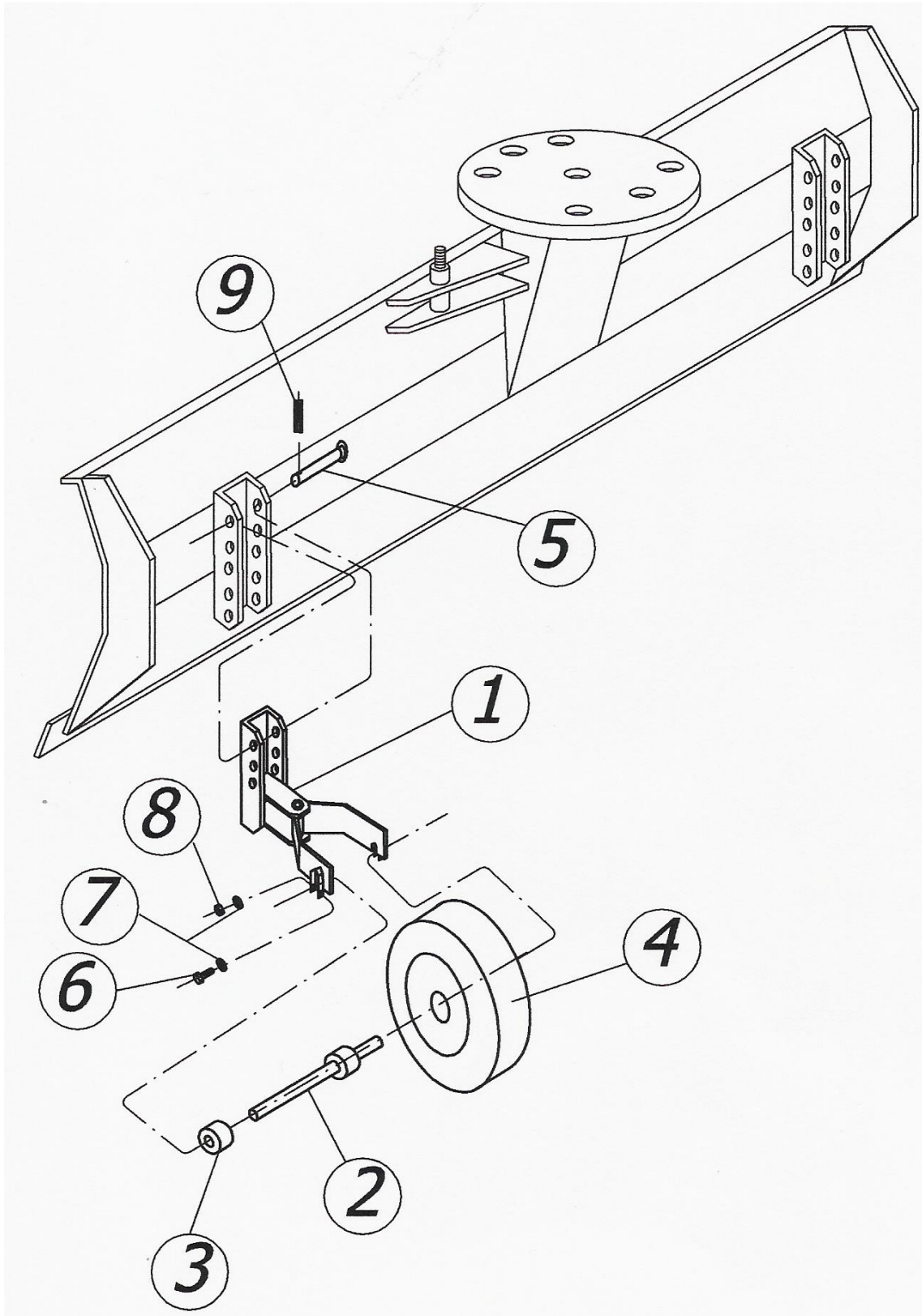
Snøplog



Snøplog

NR:	Navnet på settet eller delen	Katalognummer	Antall
1	skjær	2,7m 7017/1-010-00-000 3,0m 7017/2-009-00-000	1
2	Væpne	7017/1-012-00-000	1
3	Suspensjon	7017/1-011-00-000	1
4	Blad	7017/1-11-00-11	3
5	Blokade	7017/1-00-06-000	1
6	Pin 1	7017/1-02-00-000	1
7	Pin 2	7017/1-14-00-000	1
8	Pinne 3	7017/1-15-00-000	1
9	Pin 4	7017/1-10-00-001	1
10	Pin 5	7017/1-10-00-002	2
11	Pin 6	7017/1-00-02-000	1
12	Hovednål	7017/1-19-00-000	1
13	Brakett	7017/1-00-02-000	1
14	A11x50 pin	BN-81/1902-31	2
15	Skårnål S4x50	PN-76/M-82001	2
16	M10x30 skrue	PN-85/M82105	2
17	Flat skive, diameter 10,5	PN-65/M82005	2
18	M16x90 skrue	PN-85/M82105	6
19	Flat skive, diameter 16,5	PN-65/M82005	12
20	Selvlåsende mutter M16	PN-85/M82175	6
21	Halvhodebolt. M16x45	PN-85/M82105	10
22	Flat skive, diameter 16,5	PN-65/M82005	10
23	Selvlåsende mutter M16	PN-85/M82175	10
24	Smørenippel M10x1	PN-76/M86002	3

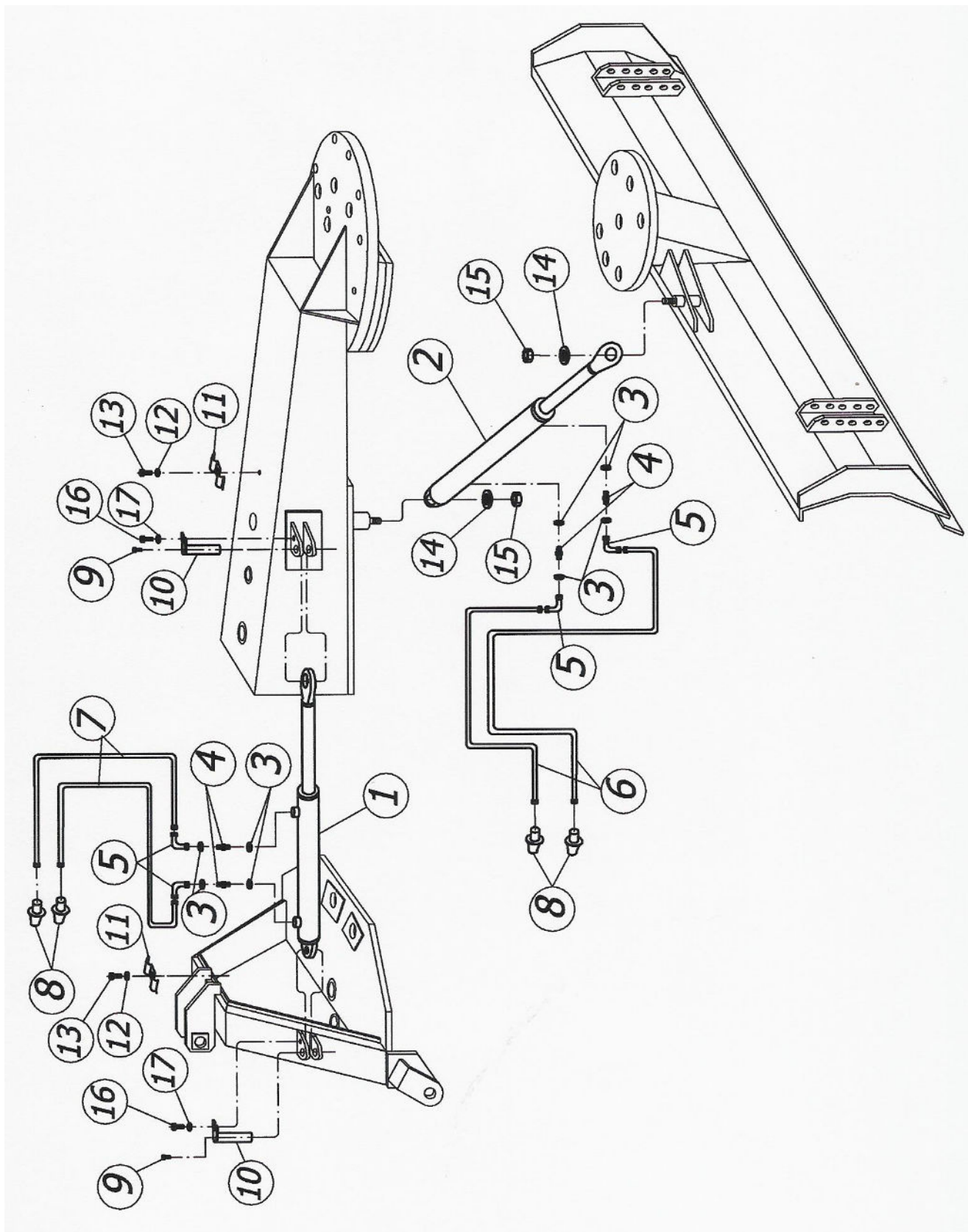
sprengskisse



deler

NR:	Navnet på settet eller delen	Katalognummer	Antall
1	Hjulbrakett	7017/1-17-00-000	2
2	Bolt	7017/1-17-00-001	2
3	Erme	7017/1-017-00-002	2
4	Sirkel	15X6,00-6V64 4PR	2
5	Pin 1	7017/1-00-07-300	2
6	M12x60 skrue	PN-85/M82105	4
7	Flat skive, diameter 12,5	PN-85/M82005	8
8	M12 mutter	PN-85/M82175	4
9	Skårnål S4x50	PN-76/M-82001	2

HYDRAULISK INSTALLASJON



HYDRAULISK INSTALLASJON

NR:	Navnet på settet eller delen	Katalognummer	Antall
1	Hydraulisk sylinder 1	63/40/640/400	1
2	Hydraulisk sylinder 2	70/50/830/570	1
3	Kobberskive M20	PN-85/M82005	8
4	Monteringshus 16-10	PN-65/M73140	4
5	Albue 16-10	PN-65/M73142	4
6	Fleksibel ledning	P11P12/18x1,5/10 L=2000	2
7	Fleksibel ledning	P11P12/18x1,5/10 L=1800	2
8	Pluggventil	CNV82/1815/M	4
9	Smørenippel M10x1	PN-76/M86002	2
10	Bolt	7017/1-00-14-000	2
11	Kabelholder	7017/1-16-00-000	3
12	En flat skive, diameter 8,5	PN85/M82005	3
13	M8x20 skrue	PN-65/M82105	3
14	Flat skive, diameter 20,5	PN-65/M82005	2
15	Selvlåsende mutter M20	PN-85/M82175	2
16	M10x30 skrue	PN-65/M82105	2
17	Flat skive 10.5	PN85/M82005	2

2. Garantien dekker mangler og skader forårsaket av produsentens feil, materialfeil, feil behandling eller montering.

Ved å gi en garanti forplikter produsenten seg til å:

- a) gratis reparasjoner av det annonserte utstyret,
- b) forsyne brukeren med nye, riktig laget deler gratis,
- c) dekke reparasjonskostnader med arbeidskostnader og refusjon av transportkostnader,
- d) fullstendig utskifting av utstyret med et annet, uten feil, forutsatt at aktivitetene som er oppført i punkt a), b), c) ikke sikrer god drift av utstyret og etter at tre garantireparasjoner er utført.

4. Klager på utstyret rapporteres av brukeren direkte til garantitjenesteentreprenøren hvis adresse er angitt på garantikortet eller til selgeren der utstyret ble kjøpt. Selgeren er da forpliktet til å umiddelbart sende den rapporterte klagen til entreprenøren av garantitjenestene.

5. Brukeren skal rapportere klagen umiddelbart, og senest 14 dager fra datoen for skaden.

6. Garantien utvides for perioden utstyret er under reparasjon.

7. Produsenten godtar ikke garantikrav i tilfelle:

- a) brukeren ikke kan presentere garantikortet eller har et ugyldig garantikort,
- b) tekniske endringer eller reparasjoner er gjort på utstyret uten produsentens kjennskap,
- c) utstyret ikke ble brukt i samsvar med bruksanvisningen.

8. Hvis brukeren mener at det negative oppgjøret av klagen som er innlevert av ham er urettferdig, har han rett til å rapportere til selgeren med en anmodning om å vurdere saken på nytt med en ekspert.

9. Garantens forpliktelser og rettighetene til eieren av varene som følger av garantien, er spesifisert i borgerloven.